

MONTAGEANLEITUNG Seitenschweller

Art-Nr. 092.121.350.009

für 992 GT3

Version 02 – 05/2023














Inhaltsverzeichnis

I	Sicherheitshinweise	3
II	Vorbereitung	4
III	Bauteilkennzeichnungen	6
	1 Innere Bauteilkennzeichnungen.....	6
	2 Äußere Bauteilkennzeichnungen	6
IV	Lackierung	7
	1 Material des Bauteils.....	7
	2 Klebeband und Montagevorrichtungen.....	7
V	Installation	8
	1 Fahrzeug vorbereiten	8
	2 Originale Seitenschweller demontieren	8
	3 TECHART Seitenschweller montieren.....	9

I Sicherheitshinweise

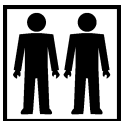
Alle notwendigen Arbeiten dürfen nur von fachkundigen Personen mit den entsprechenden Kenntnissen ausgeführt werden.

	<p style="text-align: center;">! WARNUNG</p> <p>Hebebühne mit zu geringer Traglast kann unter der Last des Fahrzeuges zusammenbrechen und darunter stehende Personen zerquetschen.</p> <p>Vergleichen Sie das Gewicht des Fahrzeuges mit der Nutzlast Ihrer Hebebühne. Das Gewicht des Fahrzeuges darf die Nutzlast Ihrer Hebebühne nicht überschreiten. Das Gewicht des Fahrzeuges ist in der Betriebsanleitung des Fahrzeuges nachzulesen.</p>	
	<p style="text-align: center;">! WARNUNG</p> <p>Verletzungsgefahr durch elektrischen Strom.</p> <p>Bei Arbeiten an der Fahrzeug-Elektrik/-Elektronik ist die Zündung auszuschalten und die Batterie abzuklemmen.</p>	
   	<p style="text-align: center;">! WARNUNG</p> <p>Brand- und Explosionsgefahr durch Entzünden von Scheibenreinigungs- und Frostschutzmittel und deren Dämpfe.</p> <p>Vergiftungsgefahr durch Verschlucken von Scheibenreinigungs- und Frostschutzmittel und Einatmen von deren Dämpfen.</p> <p>Verletzungsgefahr durch Reizungen bei Kontakt von Scheibenreinigungs- und Frostschutzmitteln mit Augen, Schleimhaut und Haut.</p> <p>Schutzkleidung und Schutzbrille tragen. Offenes Licht, Feuer und Zündquellen fernhalten. Kontakt mit Augen, Schleimhaut und Haut vermeiden. Beim Umgang mit Scheibenreinigungs- und Frostschutzmitteln nicht essen, trinken oder rauchen. Dämpfe nicht einatmen, für ausreichende Belüftung sorgen. Scheibenreinigungs- und Frostschutzmittel nur in dicht schließenden Originalgebinden aufbewahren.</p>	  
  		

 	<p style="text-align: center;">VORSICHT</p> <p>Verletzungsgefahr durch Quetschen, schneiden und reißen an Händen und Armen beim Arbeiten mit scharfkantigen und sperrigen Gegenständen.</p> <p>Schutzkleidung und Schutzhandschuhe tragen. Enge und unzugängliche Bereiche am Fahrzeug meiden bzw. Gefahrensituation durch Einsatz von Spezialwerkzeugen und geeigneten Hilfsmitteln vermeiden.</p>	 
	<p style="text-align: center;">VORSICHT</p> <p>Verletzungsgefahr an Rücken, Muskel, Gelenken, Sehnen und Bändern durch Heben und Tragen von schweren bzw. sperrigen Gegenständen.</p> <p>Schwere bzw. sperrige Gegenständen mit mehreren Personen bzw. geeigneten Hilfsmitteln heben oder transportieren.</p>	
	<p style="text-align: center;">HINWEIS</p> <p>Lesen Sie die komplette Montageanleitung vor Montagebeginn sorgfältig durch, beachten Sie die Sicherheitshinweise und die Abfolge der einzelnen Arbeitsschritte.</p>	

II Vorbereitung

Benötigte Personen



Zur Installation dieses Produktes werden zwei Personen benötigt.

Montagezeit



Zur Montage dieses Produktes werden min. 2 Stunden benötigt.

Hilfe und Unterstützung

Bei technischen Fragen kontaktieren Sie uns umgehend: support@techart.de

Teilesatz Seitenschweller bitte auf Vollständigkeit prüfen

Menge	Artikelnummer	Bezeichnung
1	092.121.350.009	Seitenschweller

und

1	+92.121.350.100FCG	V01: Forged Carbon glänzend
Bestehend aus:		
1	092.121.350.100FCG	Seitenschweller RE, Forged Carbon glänzend
1	092.121.350.101FCG	Seitenschweller LI, Forged Carbon glänzend

oder

1	+92.121.350.100FCM	V01: Forged Carbon matt
Bestehend aus:		
1	092.121.350.100FCM	Seitenschweller RE, Forged Carbon matt
1	092.121.350.101FCM	Seitenschweller LI, Forged Carbon matt

oder

1	+92.121.350.100G	V01: Sichtcarbon glänzend
Bestehend aus:		
1	092.121.350.100G	Seitenschweller RE, Sichtcarbon glänzend
1	092.121.350.101G	Seitenschweller LI, Sichtcarbon glänzend
15	092.100.350.200	Dichtpad

oder

1	+92.121.350.100M	V01: Sichtcarbon matt
Bestehend aus:		
1	092.121.350.100M	Seitenschweller RE, Sichtcarbon matt
1	092.121.350.101M	Seitenschweller LI, Sichtcarbon matt
15	092.100.350.200	Dichtpad

Überprüfen Sie anhand der Tabelle ob alle notwendigen Teile vorhanden sind.
Nach Entnahme der Teile aus der Originalverpackung ist auf sachgemäße Handhabung und Lagerung zu achten.

III Bauteilkennzeichnungen

1 Innere Bauteilkennzeichnungen

i Die von TECHART angebrachten inneren Bauteilkennzeichnungen sind vor dem Lackieren abzukleben.

- 1 Innere Bauteilkennzeichnungen können entweder direkt werkzeugfallend im Bauteil eingebracht oder als Etikett eingeklebt sein.



Abb. 01

2 Äußere Bauteilkennzeichnungen

i Die von TECHART angebrachten äußeren Bauteilkennzeichnungen sind vor dem Lackieren abzukleben.

- 1 Äußere Bauteilkennzeichnungen sind in der Regel an der Bauteilunterseite im nicht sichtbaren Bereich angebracht. Diese können bei einer Verkehrskontrolle oder bei einem technischen Dienst als Nachweis herangezogen werden, da es sich um das eingetragene TECHART Teil handelt.



Abb. 02

IV Lackierung

1 Material des Bauteils

i Es ist wichtig, dass die Lackierung auf den zu lackierenden Untergrund abgestimmt ist.

- 1 Vor der Lackierung kann anhand der innenliegenden Bauteilkennzeichnung das zu lackierende Material abgelesen werden.

2 Klebeband und Montagevorrichtungen

i Das von TECHART aufgebrachte Karosseriklebeband dient zur späteren Montage und muss über die gesamte Fläche vor der Lackierung geschützt werden.

- 1 Auch die Ränder des Karosseriklebebandes müssen frei von Lack sein, um die Elastizität des Bandes nicht zu beeinträchtigen.
- 2 Ab Werk eingebrachte Bohrungen, die später für Schrauben oder Nieten verwendet werden, müssen ggf. je nach Lackmenge wieder auf Nennmaß aufgebohrt werden.

V Installation**1 Fahrzeug vorbereiten**

i Das Fahrzeug so vorbereiten, dass der Seitenschweller komplett zugänglich ist.

2 Originale Seitenschweller demontieren

- 1 Am Unterboden des Seitenschwellers die Kunststoff-Verschlüsse (8 Stück pro Seite) entfernen.
- 2 Jeweils hinten unten drei Schrauben zur Radhausschale entfernen.
- 3 Vorne unten zur Radhausschale ebenfalls pro Seite eine Schraube entfernen. Die Radhausschalen sind nun lose zum Seitenschweller.
- 4 Die originalen Seitenschweller zur Seite, nach außen wegziehen, um die Clips nicht zu beschädigen.
- 5 Die originalen Blechmuttern (vier pro Seite) von den Bauteilen entfernen.



Abb. 03

- i** Vor Montage der TECHART Seitenschweller darauf achten, dass alle Clips am Auto verbleiben.

3 TECHART Seitenschweller montieren

- 1 Die originalen Blechmuttern auf die TECHART Seitenschweller hinten aufschieben.

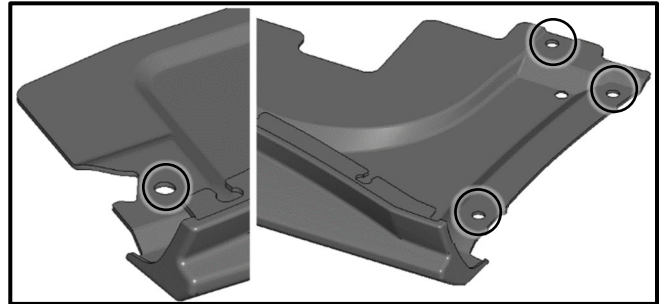


Abb. 04

- 2 Die im Beipack mitgelieferten Dichtpads auf die Sichtseite der Seitenschweller Unterboden aufkleben (8 Stück pro Seite). Die Klebefläche muss fettfrei und sauber sein.

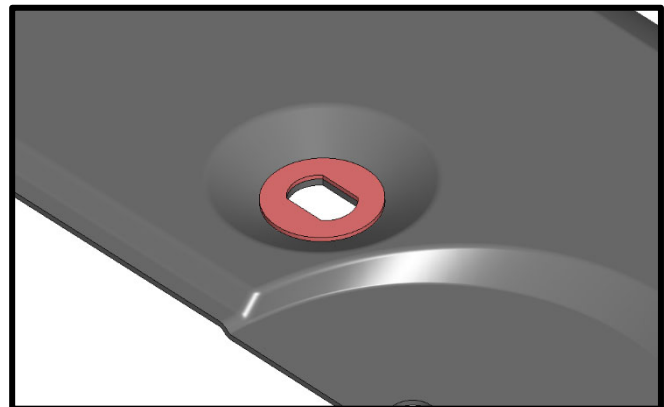


Abb. 05

- 3 Die Dichtpads zum Sicherstellen der Verklebung flächig andrücken.
- 4 Die TECHART Seitenschweller in die Clips aufschieben. Darauf achten, dass der Seitenschweller vorne und hinten korrekt über bzw. zwischen den Spritzschutz und der Karosse eingeführt wird.
- 5 Die Kunststoffverschlüsse wieder in die Aufnahmen am Unterboden drücken und verriegeln.
- 6 Ebenfalls die Schrauben vorne und hinten montieren. Der Seitenschweller ist nun wieder mit den Radhausschalen fest verbunden.

TECHART

TECHART AUTOMOBILDESIGN GMBH

RÖNTGENSTRASSE 47
71229 LEONBERG / GERMANY
TEL +49 7152 / 9339- 0
FAX +49 7152 / 9339-33
info@techart.de
www.techart.de

Änderungen und Irrtümer vorbehalten.
Copyright 2023 by **TECHART** Automobildesign GmbH